

Принято на Совете  
МБУ ДО «Никифоровская ДШИ»  
Протокол № 2 от «18» января 2022 г.

Утверждаю:  
Директор МБУ ДО  
«Никифоровская ДШИ»  
\_\_\_\_\_ А.Т. Ведищев  
Приказ № 3 от «19» января 2022г.

## **Правила**

### **приёма на обучение по дополнительным предпрофессиональным общеобразовательным программам в области искусств муниципального бюджетного учреждения дополнительного образования «Никифоровская детская школа искусств»**

#### **I. Общие положения**

1. Настоящие Правила приема на обучение по дополнительным предпрофессиональным общеобразовательным программам в области искусств (далее - Правила) устанавливают правила приема и порядок отбора на обучение по дополнительным предпрофессиональным общеобразовательным программам в области искусств в муниципальное бюджетное учреждение дополнительного образования «Никифоровская детская школа искусств» (далее - МБУ ДО «Никифоровская ДШИ») в соответствии с законодательством Российской Федерации.

2. В соответствии с частью 3 статьи 83 Федерального закона от 29 декабря 2012 г. № 273-ФЗ «Об образовании в Российской Федерации» дополнительные предпрофессиональные общеобразовательные программы в области искусств реализуются в целях выявления одаренных детей в раннем возрасте, создания условий для их художественного образования и эстетического воспитания, приобретения ими знаний, умений, навыков в области выбранного вида искусств, опыта творческой деятельности и осуществления их подготовки к получению профессионального образования в области искусств.

3. МБУ ДО «Никифоровская ДШИ» в соответствии с Уставом самостоятельно формирует контингент обучающихся на обучение по предпрофессиональным программам на бюджетной основе в пределах квоты муниципального задания на оказание образовательных услуг, устанавливаемых учредителем ежегодно.

4. Прием на обучение по дополнительным предпрофессиональным общеобразовательным программам в области искусств проводится на основании результатов индивидуального отбора, проводимого в целях выявления лиц, имеющих необходимые для освоения соответствующей образовательной программы творческие способности и физические данные (далее - поступающие).

5. Для организации проведения приема в МБУ ДО «Никифоровская ДШИ» формируются комиссии по индивидуальному отбору поступающих.

6. Комиссия по индивидуальному отбору поступающих (далее - комиссия) формируется по каждой дополнительной предпрофессиональной общеобразовательной программе в области искусств (далее - предпрофессиональная программа) отдельно.

7. Состав комиссий, порядок формирования и работы утверждается приказом директора МБУ ДО «Никифоровская ДШИ» ежегодно не позднее 1 апреля.

## **II. Процедура проведения отбора поступающих**

1. Прием обучающихся проводится с 15 апреля по 15 июня соответствующего года, а при наличии свободных мест для приема на обучение по соответствующим предпрофессиональным программам в МБУ ДО «Никифоровская ДШИ» срок приема продлевается до 26 июня текущего года. В случае наличия свободных мест ДШИ проводит дополнительный индивидуальный отбор поступающих с 26 августа по 29 августа.

Не позднее, чем за 14 дней до начала приема МБУ ДО «Никифоровская ДШИ» размещает на официальном сайте и на информационном стенде следующую информацию:

- правила приема в МБУ ДО «Никифоровская ДШИ»;
- порядок приема в МБУ ДО «Никифоровская ДШИ»;
- перечень дополнительных предпрофессиональных программ, по которым МБУ ДО «Никифоровская ДШИ» объявляет приём в соответствии с лицензией на осуществление образовательной деятельности;
- информацию о формах проведения отбора поступающих;
- особенности проведения приема поступающих с ограниченными возможностями здоровья;
- количество мест для приема по каждой предпрофессиональной программе за счет бюджетных ассигнований муниципального образования «Никифоровский район Тамбовской области»;
- сведения о работе комиссии по приему и апелляционной комиссии;
- правила подачи и рассмотрения апелляций по результатам приёма в МБУ ДО «Никифоровская ДШИ»;

3. Индивидуальный отбор (далее - отбор) поступающих проводится МБУ ДО «Никифоровская ДШИ» с учётом федеральных государственных требований к минимуму содержания, структуре и условиям реализации дополнительных предпрофессиональных общеобразовательных программ в области искусств и сроком обучения по этим программам (далее - ФГТ) в установленной форме:

- прослушивание с собеседованием при отборе поступающих на обучение по предпрофессиональным программам в области музыкального искусства.

До проведения официального отбора преподаватели ДШИ проводят предварительные консультации и прослушивания.

4. В МБУ ДО «Никифоровская ДШИ» с учетом ФГТ устанавливаются:

- требования, предъявляемые к уровню творческих способностей и физическим данным поступающих по каждой форме проведения индивидуального отбора (Приложение 1);
- система оценок, применяемая при проведении отбора (Приложение 2);

- условия и особенности проведения приема для поступающих с ограниченными возможностями здоровья.

5. Установленные МБУ ДО «Никифоровская ДШИ» требования, предъявляемые к уровню творческих способностей и физическим данным поступающих, а также система оценок, применяемая при проведении отбора, способствуют выявлению творческих способностей и физических данных, необходимых для освоения соответствующих предпрофессиональных программ.

6. При проведении индивидуального отбора присутствие посторонних лиц не допускается. Ведомости с результатами индивидуального отбора (Приложение 3) передаются комиссиями по отбору в приёмную комиссию МБУ ДО «Никифоровская ДШИ».

7. Решение о результатах приема в МБУ ДО «Никифоровская ДШИ» принимается комиссией на закрытом заседании простым большинством голосов членов комиссии, участвующих в заседании, при обязательном присутствии председателя комиссии или его заместителя. При равном числе голосов председательствующий на заседании комиссии обладает правом решающего голоса.

8. На каждом заседании комиссии ведется протокол, в котором отражается мнение всех членов комиссии (Приложение 4).

Копия протокола заседания приёмной комиссии хранится в личном деле обучающегося, поступившего в МБУ ДО «Никифоровская ДШИ» на основании результатов отбора поступающих, в течение всего срока хранения личного дела.

9. Результаты по каждой форме проведения индивидуального отбора объявляются не позднее трех рабочих дней после проведения приема. Объявление результатов осуществляется путем размещения пофамильного списка-рейтинга с указанием оценок, полученных каждым поступающим, на информационном стенде, а также на официальном сайте МБУ ДО «Никифоровская ДШИ».

10. Приёмная комиссия передает сведения об указанных результатах директору МБУ ДО «Никифоровская ДШИ» не позднее следующего рабочего дня после принятия решения о результатах отбора.

### **III. Процедура проведения отбора.**

1. В соответствии с лицензией на осуществление образовательной деятельности МБУ ДО «Никифоровская ДШИ» реализует следующие предпрофессиональные программы в области искусства:

- дополнительная предпрофессиональная общеобразовательная программа в области музыкального искусства «Фортепиано» - 8(9) лет;
- дополнительная предпрофессиональная общеобразовательная программа в области музыкального искусства «Народные инструменты» - 5 (6) лет;
- дополнительная предпрофессиональная общеобразовательная программа в области музыкального искусства «Народные инструменты» - 8 (9) лет;
- дополнительная предпрофессиональная общеобразовательная программа в области музыкального искусства «Хоровое пение» - 8 (9) лет.

2. Прием на обучение по дополнительным предпрофессиональным программам в области искусств проводится на основании результатов индивидуального отбора, проводимого в целях выявления лиц, имеющих необходимые для освоения соответствующей образовательной программы творческие способности и физические данные.

3. Приём на обучение осуществляется по заявлению родителей (законных представителей) поступающих. Бланк заявления установленного образца (Приложение 5) включает предоставление следующих сведений:

- наименование образовательной программы в области искусств, на которую планируется поступление ребёнка;
- фамилия, имя, отчество, дата рождения;
- адрес фактического проживания ребёнка;
- сведения об образовательном учреждении, в котором обучается ребёнок;
- сведения о родителях (законных представителях) ребёнка;
- согласие на ознакомление, получение, обработку, хранение указанных в заявлении персональных данных;
- отметка об ознакомлении (в том числе через информационные системы общего пользования) с Уставом, Лицензией на осуществление образовательной деятельности МБУ ДО «Никифоровская ДШИ».

6. МБУ ДО «Никифоровская ДШИ» в обязательном порядке устно или через информационные системы общего пользования знакомит родителей (законных представителей) с Уставом, Лицензией на право ведения образовательной деятельности, правилами приёма на обучение и другими локальными актами, регламентирующими индивидуальный отбор приём на обучение и организацию образовательного процесса в ДШИ.

7. Пакет документов, предоставляемых родителями (законными представителями) при подаче заявления включает:

- копия свидетельства о рождении ребёнка;
- копия документа, удостоверяющего личность подающего заявление родителя (законного представителя);
- 2 фотографии ребёнка в формате 3x4.

8. На каждого поступающего заводится личное дело, в котором хранится пакет документов, копия протокола заседания приёмной комиссии и материалы индивидуального отбора.

9. Заявление о приёме на обучение по предпрофессиональным программам в обязательном порядке регистрируются в журнале приёма заявлений. На каждого поступающего заводится личное дело. Регистрация проводится при наличии полного пакета документов. Не прошедшие регистрацию поступающие, зачислению не подлежат.

10. Председатель приёмной комиссии детей организует деятельность комиссии, обеспечивает единство требований, предъявляемых к поступающим при проведении отбора детей.

Секретарь приёмной комиссии осуществляет контроль за соблюдением регламента приёма обучающихся, ведёт протоколы заседаний приёмной комиссии, представляет в апелляционную комиссию необходимые материалы.

11. Протоколы заседаний приёмной комиссии хранятся в архиве МБУ ДО «Никифоровская ДШИ» до окончания обучения в образовательном учреждении всех лиц, поступивших на основании индивидуального отбора в соответствующем году.

#### **IV. Подача и рассмотрение апелляции**

1. Родители (законные представители) поступающих вправе подать апелляцию в письменном виде по процедуре и (или) результатам проведения индивидуального

отбора в апелляционную комиссию не позднее следующего рабочего дня после объявления результатов отбора поступающих.

2. Состав апелляционной комиссии утверждается приказом директора МБУ ДО «Никифоровская ДШИ» ежегодно не позднее 1 апреля текущего года. Апелляционная комиссия формируется в количестве не менее трех человек из числа работников образовательной организации, не входящих в состав комиссий по отбору поступающих в соответствующем году.

3. Апелляция рассматривается не позднее одного рабочего дня со дня ее подачи на заседании апелляционной комиссии, на которое приглашаются родители (законные представители) поступающих, не согласные с решением комиссии по отбору поступающих. Для рассмотрения апелляции секретарь комиссии по приему в течение трех рабочих дней направляет в апелляционную комиссию протокол соответствующего заседания комиссии по приему, творческие работы поступающих (при их наличии).

4. Апелляционная комиссия принимает решение о целесообразности или нецелесообразности повторного проведения отбора поступающих на обучение, родители (законные представители) которых подали апелляцию. Решение принимается большинством голосов членов апелляционной комиссии, участвующих в заседании, при обязательном присутствии председателя комиссии. При равном числе голосов председатель апелляционной комиссии обладает правом решающего голоса.

Решение апелляционной комиссии подписывается председателем данной комиссии и доводится до сведения подавших апелляцию родителей (законных представителей) поступающих под роспись в течение одного рабочего дня, следующего за днем принятия решения (Приложение 5).

На каждом заседании апелляционной комиссии ведется протокол.

## **V. Повторное проведение отбора поступающих.**

### **Дополнительный прием.**

1. Повторное проведение индивидуального отбора поступающих проводится в присутствии одного из членов апелляционной комиссии в течение трех рабочих дней со дня принятия апелляционной комиссией решения о целесообразности такого отбора.

2. Поступающим, не проходившим индивидуальный отбор по уважительной причине (болезнь или иные обстоятельства, подтвержденные документально), предоставляется возможность пройти отбор в иное время, но не позднее окончания срока проведения индивидуального отбора поступающих, установленного МБУ ДО «Никифоровская ДШИ» с учетом требований пункта 7 настоящих Правил.

3. Дополнительный индивидуальный отбор поступающих осуществляется в случае наличия свободных мест в сроки, установленные образовательной организацией (но не позднее 29 августа), в том же порядке, что и отбор поступающих, проводившийся в первоначальные сроки.

4. Возможен приём детей на обучение по предпрофессиональным программам в течение текущего учебного года в случаях перевода детей из других учреждений дополнительного образования, реализующих дополнительные программы соответствующего уровня.

Приём осуществляется на основании заявления родителей (законных представителей), представленных документов, подтверждающих факт обучения

ребёнка в другом учреждении, и одной из форм проведения отбора с целью определения соответствия творческих способностей и физических данных ребёнка году обучения по предпрофессиональной общеобразовательной программе в области искусств, указанной в заявлении.

Приложение 1 к Правилам приема  
обучающихся на обучение  
по дополнительным  
предпрофессиональным программам  
в области искусств

## **Требования, предъявляемые к уровню творческих способностей и физическим данным поступающих при проведении индивидуального отбора**

### **1. Формы, применяемые при индивидуальном отборе поступающих на обучение по дополнительным предпрофессиональным программам в области музыкального искусства**

1.1. Индивидуальный отбор на обучение по дополнительным предпрофессиональным программам в области музыкального искусства осуществляется в форме прослушивания с собеседованием.

1.2. Собеседование включает 3-4 вопроса:

- 1) Представься, пожалуйста; как тебя зовут; сколько тебе лет и т.п?
- 2) Чем ты любишь заниматься в свободное время?
- 3) Тебе нравится музыка, игра на музыкальных инструментах?
- 4) Кем ты мечтаешь стать в будущем?

Собеседование позволяет снять напряжение и нервозность, которую испытывает человек в новых непривычных условиях.

1.3. Прослушивание при отборе:

1.3.1. При прослушивании диагностируются следующие параметры, определяющие уровень творческих способностей поступающих:

- интонационный слух;
- чувство ритма;
- гармонический слух;
- объем музыкальной памяти;
- эмоциональная отзывчивость;
- психо-физические данные.

1.3.2. Процедура прослушивания

1) Чувство звуковысотности определяется через отнесение позвучавшего музыкального фрагмента к высокому, среднему или низкому регистру и исполнение фрагмента заранее подготовленной песни:

#### ***Примерный репертуарный список песен для исполнения:***

- Русская народная песня «Во поле береза стояла»;
- Латышская народная песня «Солнышко вставало»;
- Французская народная песня «Слышишь песню у ворот»;
- Русская народная песня «Как у наших у ворот»;
- Русская народная песня «Со вьюном я хожу»;
- Г. Гладков «Чунга-чанга»;
- Е. Крылатов «Колыбельная медведицы»,

- В. Шаинский «Антошка»,
- В. Шаинский «Пусть бегут»,
- В. Шаинский «Когда мои друзья со мной»
- М. Красев Маленькой елочке»;
- А. Островский «Спят усталые игрушки»;
- Р. Рустамова «Солнышко лучистое»
- А. Филиппенко «По малину в сад пойдём»

При проверке интонационного слуха поступающему предлагается сначала спеть на нейтральный слог, либо с предложенной подтекстовкой, музыкальный фрагмент протяженностью 1-2 такта, предварительно исполненный преподавателем, затем, прослушав музыкальный звук, найти его на клавиатуре фортепиано из нескольких предложенных.

### *Примеры музыкальных фрагментов*

№1



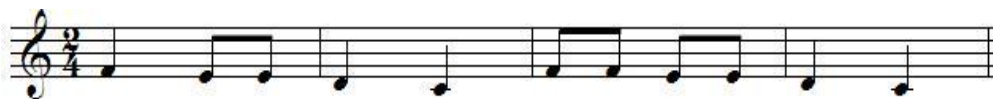
№2



№3



№4



№5



№6



№7



3) Чувство ритма оценивается по умению повторить вслед за преподавателем ритмический рисунок. Номера № 1-4 – примеры для детей 6-7 лет, № 5-8 – для детей 8-9 лет; №9-12 – для поступающих 10-12 лет; №13-15 – для поступающих 13-15 лет.

## Примеры ритмических заданий

№ 1 – 4



№ 5 – 8



№ 9 – 12



№13 – 15



4) Развитость гармонического слуха определяется по умению поступающих определить количество звуков, исполненных преподавателем одновременно:

- один – два звука при исполнении интервала;
- три – четыре звука при исполнении в аккорде.

5) При определении объема музыкальной памяти предлагается повторить по памяти фрагмент песенки «Едет, едет паровоз» или «Качели».

6) уровень эмоциональной отзывчивости оценивается по качеству выразительного прочтения фрагмента стихотворения или басни.



## **Система оценок, применяемая при проведении индивидуального отбора на обучение по дополнительным предпрофессиональным программам**

### **1. Общие положения**

1. В МБУ ДО «Никифоровская ДШИ» при проведении индивидуального отбора устанавливается трехуровневая система оценок:

- Высокий уровень;
- Средний уровень;
- Низкий уровень.

2. Комиссия по отбору оценивает творческие способности и физические данные по каждому критерию приемных требований по 5-ти бальной шкале. Общее количество баллов индивидуального отбора определяется суммированием полученных по каждой позиции баллов. Результаты индивидуального отбора заносятся в ведомость, которая передается в приемную комиссию.

3. На заседании приемной комиссии общее количество баллов индивидуального отбора переводится в трехуровневую систему оценок, которая заносится в протокол приемной комиссии вместе с результатом голосования.

### **2. Критерии отбора поступающих на обучение по дополнительным предпрофессиональным программам в области музыкального искусства**

#### **Критерии оценки прослушивания**

<b>№</b>	<b>Основные параметры муз. способностей</b>	<b>Максимальный балл</b>
1	Интонационный слух	5
2	Чувство ритма	5
3	Гармонический слух	5
4	Объем музыкальной памяти	5
	<b>ИТОГО:</b>	<b>20</b>

На основании полученных результатов определяется уровень и рейтинг поступающих:

Высокий – 16 – 20 баллов

Средний – 11 – 15 балла;

Низкий – 7 – 10 баллов

**ВЕДОМОСТЬ ИНДИВИДУАЛЬНОГО ОТБОРА на  
обучение по дополнительной предпрофессиональной программе  
в области музыкального искусства**

---

Дата проведения \_\_\_\_\_

Состав комиссии по отбору:

Председатель приёмной комиссии:

Заместитель председателя приёмной комиссии:

Секретарь приёмной комиссии:

Члены комиссии:

Фамилия, имя поступающего	Основные параметры муз. способностей				Общий балл
	Интонационный слух	Чувство ритма	Гармонический слух	Объем муз. памяти	

Председатель приёмной комиссии- \_\_\_\_\_ / \_\_\_\_\_ /

Секретарь - \_\_\_\_\_ / \_\_\_\_\_ /

Члены комиссии по отбору:

\_\_\_\_\_ / \_\_\_\_\_ / \_\_\_\_\_ / \_\_\_\_\_ /

\_\_\_\_\_ / \_\_\_\_\_ / \_\_\_\_\_ / \_\_\_\_\_ /

**ПРОТОКОЛ № \_\_\_\_\_**  
**ЗАСЕДАНИЯ ПРИЕМНОЙ КОМИССИИ**  
от « \_\_\_\_\_ » \_\_\_\_\_ **20** \_\_\_\_\_ г.

**о приеме на обучение по дополнительной предпрофессиональной программе  
в области искусства: \_\_\_\_\_**

Приемная комиссия в составе:

Председатель комиссии: \_\_\_\_\_

Секретарь комиссии: \_\_\_\_\_

Члены комиссии: \_\_\_\_\_

рассмотрев представленные «Ведомости индивидуального отбора» поступающих  
на обучение в ДШИ, приняла следующее решение:

Фамилия, имя поступающего	Общий бал инд. отбора	Оценочный уровень (высокий, средний, низкий)	Решение принято (кол-во голосов «за»/»против», еди-ногласно)

Председатель приемной комиссии \_\_\_\_\_ / \_\_\_\_\_ /

Секретарь приемной комиссии \_\_\_\_\_ / \_\_\_\_\_ /

Приложение 5 к Правилам приема  
обучающихся на обучение по  
дополнительным  
предпрофессиональным  
программам в области искусств

от « \_\_\_\_\_ » \_\_\_\_\_ 20 \_\_\_\_\_ г.

Апелляционная комиссия в составе:

Председатель комиссии: \_\_\_\_\_

Секретарь комиссии: \_\_\_\_\_

Члены комиссии: \_\_\_\_\_  
\_\_\_\_\_

рассмотрев представленные заявление родителей (законных представителей) поступающего, «Ведомости индивидуального отбора», Протокол заседания приемной комиссии приняла следующее решение:

Повторное проведение индивидуального отбора \_\_\_\_\_,  
(фамилия, имя)

поступающего на обучение по дополнительной предпрофессиональной программе в области \_\_\_\_\_ искусства является

\_\_\_\_\_

(целесообразным/ нецелесообразным)

Председатель апелляционной комиссии \_\_\_\_\_ / \_\_\_\_\_ /

Секретарь апелляционной комиссии \_\_\_\_\_ / \_\_\_\_\_ /

С решением апелляционной комиссии \_\_\_\_\_  
(ознакомлен / не ознакомлен)

Дата \_\_\_\_\_ Подпись с расшифровкой \_\_\_\_\_

Приложение 6 к Правилам приема  
обучающихся на обучение  
по дополнительным  
предпрофессиональным  
программам в области искусств

Директору МБУ ДО «Никифоровская детская школа искусств»

**ЗАЯВЛЕНИЕ**

Прошу принять моего ребенка в число учащихся по специальности

\_\_\_\_\_  
\_\_\_\_\_  
Фамилия, имя, отчество ребенка

Дата рождения: \_\_\_\_\_

Дом. адрес: \_\_\_\_\_

Телефон: дом. \_\_\_\_\_ моб. \_\_\_\_\_

Школа, класс: \_\_\_\_\_

**СВЕДЕНИЯ О РОДИТЕЛЯХ**

Мать \_\_\_\_\_

Фамилия, имя, отчество

Место работы, должность, телефон: \_\_\_\_\_

Отец \_\_\_\_\_

Фамилия, имя, отчество

Место работы, должность, телефон \_\_\_\_\_

С Уставом и лицензией ознакомлены

Даем согласие на ознакомление, получение, обработку, хранение указанных в  
заявлении персональных данных

Подпись родителей:

« »

ГОД

\_\_\_\_\_